

The logo consists of the letters 'S' and 'G' in a stylized, overlapping font, with the 'S' in white and the 'G' in yellow.

ISTITUTO PARITARIO

San Gaetano


Scuola dell'Infanzia  
Istituto San Gaetano  
a.s. 2023-2024

Programmazione:

# **COSA C'È LASSÙ?**

SEZIONE: Rossa

INSEGNANTE: Mario  
Votone



*Mi domando se le stelle sono illuminate  
perché ognuno possa un giorno trovare la sua.  
Antoine de Saint-Exupéry- Il Piccolo Principe*

*I bambini guardano incantati il cielo,  
sia di notte che di giorno,  
i bagliori d'argento della luna nella notte scura,  
i raggi del sole che sbucano dalle nuvole dopo un temporale...*

*Con la loro spontaneità, curiosità e fantasia si pongono  
domande che tutti noi in realtà ci siamo posti:*

*"Perché il cielo non ha sempre lo stesso colore?  
Perché il sole, la luna, le stelle non cadono?  
Cosa c'è oltre le stelle?"*

## **COS'É LA PROGRAMMAZIONE DIDATTICA?**

È un percorso volto a far acquisire ai bambini le competenze chiave previste dal Parlamento Europeo e dalle Indicazioni Nazionali per lo Sviluppo del 2018. È l'insieme di idee e attività propedeutiche al raggiungimento dei Traguardi di Sviluppo delle Competenze per i diversi Campi di Esperienza, senza dimenticare il benessere del bambino. Il tutto in un ambiente di apprendimento accogliente, inclusivo, stimolante e divertente. È una linea guida, non un percorso rigido e pre-determinato: anzi esso si arricchisce e prende valore solo con le continue modifiche apportate dai bambini stessi.



## SU QUALI PRINCIPI SI BASA LA NOSTRA PROGRAMMAZIONE?

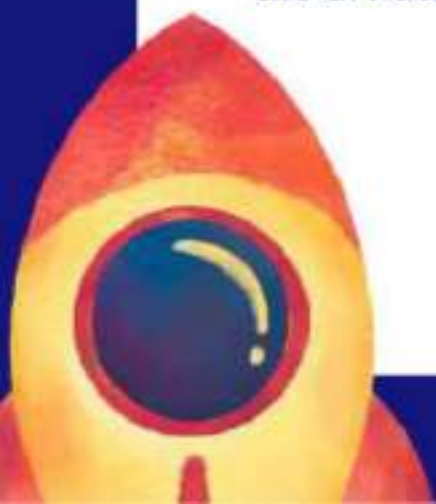
Possiamo schematizzare così i nostri principi base:

- Il nostro obiettivo è rafforzare l'identità personale, favorendo atteggiamenti di sicurezza, stima di sé, fiducia nelle proprie capacità, motivazione alla ricerca, equilibrio emotivo e controllo delle emozioni/sentimenti, oltre che sensibilità verso gli altri;
- Altro obiettivo è favorire l'autonomia personale, pur nella collaborazione con gli altri e nell'interazione costruttiva. L'autonomia porta alla scoperta, alla cura di sé e degli altri;
- La Scuola si presenta come un ambiente protettivo che si prende cura dei bambini, capace di accogliere le diversità e di promuovere le potenzialità di tutti i bambini, che sono pronti a incontrare e sperimentare nuovi linguaggi, dare risposte alle loro domande, elaborare le prime ipotesi sulla vita. La scuola dell'infanzia riconosce questa pluralità di elementi che creano tante possibilità di crescita, emotiva e cognitiva insieme, per far evolvere le potenzialità di tutti e di ciascuno;
- La scuola promuove lo star bene e un sereno apprendimento attraverso la cura degli ambienti, la predisposizione degli spazi educativi, la costruzione dell'intera giornata scolastica (routine). Sicurezza e fiducia nel bambino derivano, non solo dall'alleanza scuola- famiglia, ma anche da una ritualità giornaliera. Le routine quotidiane sono anch'esse momento educativo e formativo che insegnano al bambino la cura di sé e delle proprie cose. L'organizzazione degli spazi e dei tempi diventa un elemento di qualità pedagogica dell'ambiente educativo.
- Lo spazio dovrà essere accogliente, ben curato, orientato al gusto estetico e rappresentativo delle scelte educative della scuola. Il tempo disteso consente al bambino di vivere con serenità la propria giornata, di giocare, esplorare, parlare, capire, sentirsi padrone di sé e delle attività che sperimenta e nelle quali si esercita;





- Fotocopie e schede non sono campi di esperienza: esse sono presenti nelle attività quotidiane, ma spesso non è l'elaborato grafico individuale quello che conta, bensì l'esperienza che il bambino fa e la condivisione, perché questa esperienza "resta dentro" e verrà evocata successivamente;
- Le famiglie sono il contesto più influente per lo sviluppo affettivo e cognitivo dei bambini: nelle loro diversità, esse sono portatrici di risorse che devono essere valorizzate nella scuola, per far crescere una solida rete di scambi comunicativi e responsabilità condivise. Per questo mamme e papà, ma anche nonni nonne zii, sono stimolati a partecipare alla vita scolastica attivamente, condividendone i principi educativi, le finalità, i contenuti, le strategie educative e le modalità concrete per aiutare i piccoli a crescere e imparare. Le famiglie sono il principale interlocutore della scuola, dunque è necessario stabilire un clima positivo, di collaborazione, per poter realizzare un proficuo percorso educativo dei bambini, il tutto però nel rispetto dei ruoli e delle regole condivise;
- Lo stile educativo delle insegnanti si ispira a criteri di ascolto, accompagnamento, interazione partecipata, con una continua capacità di osservazione del bambino, di lettura delle sue scoperte, di sostegno e incoraggiamento. La professionalità docente si arricchisce attraverso il lavoro collaborativo, la formazione continua in servizio e la riflessione sulle scelte didattiche;
- L'apertura al mondo esterno alla scuola permette infine il transfer cognitivo dei saperi appresi all'interno della scuola stessa: se il nostro compito si fermasse tra i muri della scuola sarebbe infatti un lavoro invano. Portare all'esterno significa conoscere, esplorare il territorio attraverso le passeggiate e le uscite didattiche, facendo esperienza diretta sia di cittadinanza che di natura e ambiente.





## IL PROGETTO

È giusto considerare la Scuola dell'Infanzia come la porta attraverso la quale ogni bambino fa il suo ingresso nella società, staccandosi dal microclima familiare e entrando in una società in cui vigono regole valide per tutti, in cui le persone adulte fanno da riferimento e devono essere in grado di creare un contesto empatico per facilitare la costruzione di rapporti di fiducia. Nella relazione educativa l'insegnante è un mediatore che aiuta i bambini a pensare e riflettere, sollecitando l'osservazione del mondo e degli altri.

Il nostro intento progettuale nasce dal desiderio di offrire ai bambini la possibilità di cercare una risposta a quelle naturali domande che ci poniamo di fronte all'infinito del cielo e dello spazio. Sin dai primi giorni di scuola abbiamo colto l'attenzione dei bambini facendo trovare in sezione un grande razzo!

La nostra intenzione era quella di partire per un viaggio spaziale... Inizieremo con la scoperta della nostra terra per poi dirigerci diretti nello spazio!

## METODOLOGIA

- Scambio di idee tra bambini e valorizzazione delle stesse
- Attività grafico pittoriche di rielaborazione dei contenuti stessi
- Narrazione di storie e drammatizzazione attraverso libri a tema.

Non ci resta che indossare i caschi, allacciare le cinture e siamo pronti per partire!





## ACCOGLIENZA

Il progetto accoglienza è mirato all'inserimento dei bambini nella Scuola dell'Infanzia. Proprio con l'accoglienza si gettano le basi per instaurare un rapporto di fiducia destinato a perdurare nel tempo e si confermano intese necessarie al benessere che predispone all'apprendimento e allo scambio. Dedichiamo, pertanto, il tempo necessario all'organizzazione degli spazi e dei materiali di gioco e lavoro destinati a qualificare l'ambiente di apprendimento come luogo in cui i bambini possano sperimentare relazioni e conoscenze. La giornata scolastica sarà strutturata con momenti formativi nelle attività di routine (attività in sezione, bagno, pranzo) e finalizzata all'acquisizione sempre maggiore di competenze relative all'autonomia personale. Fin dai primi giorni di scuola si attiveranno lo scambio di esperienze e la promozione dei legami cooperativi, strategia ottimale per rispondere ai bisogni di socializzazione e conoscenza dei bambini. Ponendo particolare attenzione alle condizioni che favoriscono lo star bene a scuola diamo risalto alle attività che li vedono protagonisti e partecipi in modo condiviso del progetto educativo. In questo periodo, sotto forma di gioco libero e strutturato, avverranno le prime acquisizioni di regole. Si svolgeranno attività manipolative, giochi di travasi, pittura e gioco motorio per la scoperta e conoscenza del proprio corpo. Questo percorso educativo-didattico riguarda tutto l'anno e tutti i bambini della nostra scuola; naturalmente le insegnanti che accolgono i nuovi iscritti avranno una maggiore attenzione e calibreranno le proposte tenendo conto delle esigenze dei bambini e delle famiglie.



## CAMPI D'ESPERIENZA

Le finalità educative e didattiche della scuola dell'infanzia e quindi della programmazione annuale sibasano sulle proposte delle Nuove Indicazioni Ministeriali e si concretizzano in cinque campi di esperienza:

- **Il sé e l'altro:** il campo nel quale i bambini prendono coscienza della propria identità e delle proprie emozioni, scoprono diversità e tradizioni, apprendono le prime regole di vita sociale e i primi fondamenti etici e morali.
- **Il corpo e il movimento:** il campo in cui i bambini prendono coscienza del sé corporeo, imparando a controllarne i movimenti, le sue funzioni, le caratteristiche sensoriali ed espressive ed acquisiscono indipendenza nel gestirlo e nell'averne cura.
- **Immagini, suoni, colori:** il campo che riguarda i linguaggi visivi, sonori, corporei, mass-mediali la cui fruizione educa al senso del bello, all'incontro con l'arte e della cultura in genere, e stimola la capacità di osservazione e ne sviluppa la creatività.
- **I discorsi e le parole:** Il campo in cui i bambini imparano a comunicare verbalmente, a conversare e a dialogare a descrivere le proprie esperienze, riflettere sulla propria lingua d'origine avvicinandosi così alla lingua scritta; lo stimolo a conoscere altre lingue, conduce i bambini ad aprirsi alla consapevolezza dell'esistenza di altre culture.
- **La conoscenza del mondo:** questo campo riguarda l'esplorazione della realtà che il bambino compie, imparando ad organizzare le proprie esperienze attraverso azioni consapevoli, quali: raggruppare, contare, comparare, seriare, orientarsi e rappresentare attraverso disegni, parole e simboli. Attraverso attività ludiche e costruttive il bambino stimola la propria curiosità nell'osservazione del mondo che lo circonda imparando a fare domande ed elaborando percorsi di conoscenza sempre più strutturati nell'ambito matematico-scientifico ed ambientale avviandosi gradualmente ai primi processi di astrazione.





# 1\* UDA LA TERRA ACCOGLIENZA

Gruppo: tutti i bambini  
Periodo: settembre

**Motivazione:** Il periodo dell'inserimento è il momento in cui si inizia la creazione dei legami con il bambino. A vicenda impariamo a conoscerci, a piacerci e ad apprezzarci. L'obiettivo principale del progetto accoglienza è duplice: "dare il benvenuto" ai bambini entranti per la prima volta nella nostra scuola dell'Infanzia dando loro la possibilità di conoscere le nuove figure di riferimento, i nuovi compagni e il nuovo ambiente, e "dare il bentornati" ai bambini già frequentanti.

- Primo approccio alle storie **IL MAPPAMONDO, BIG BANG e L'ORIGINE DELLA VITA;**
- Presentazione personaggi **"I VIAGGIATORI DELLO SPAZIO"**
- Conosco i nuovi amici (**ASTRONAUTI**);
- Scopro gli ambienti della scuola e le loro regole;
- Identificazione: il mio contrassegno, la mia sezione, il mio gruppo omogeneo;
- Le regole sono importanti. Insieme al **CAPITANO** parliamo delle regole;
- Esprimersi attraverso il disegno, pittura e altre attività manipolative, esplorando i materiali;
- Attività di routine e lavori di gruppo.



## 2\* UDA IN VIAGGIO

**Gruppo:** tutti i bambini  
**Periodo:** ottobre-marzo

**Motivazione:** Questo progetto rappresenta una stupenda avventura nel mondo della natura che ci circonda, legato all'esperienza quotidiana del bambino. Questo gli permetterà di vivere esperienze concrete motivanti e dare senso e significato all'ambiente che lo circonda. L'astrorazzo aiuterà i bambini ad aprire nuovi orizzonti. Questo viaggio ci porterà ad esplorare l'ambiente naturale circostante, le sue variazioni stagionale, la sua ciclicità e ad apprezzare l'inestimabile valore per vivere il piacere dello spazio.

### STAGIONE AUTUNNO

- Schede didattiche
- I ritmi del tempo: esplorare e conoscere la natura
- Caratteristiche della stagione autunnale
- I colori ed i sapori dell'autunno: Le foglie che cadono
- Racconti inerenti alla stagione autunnale
- Rielaborazioni verbali e grafico-pittoriche dell'esperienza e dei contenuti proposti.

### ALLA SCOPERTA DEI COLORI

- Colori primari e colori secondari
- Sperimentazioni e mescolanze
- La frutta autunnale: l'uva
- Attività e lavori di gruppo

### SCIENZE

- Quando ha avuto origine la terra? Disegniamo il Big bang
- Origine della Vita e le varie fasi. Disegniamo i Dinosauri
- Presentazione del personaggio: GALILEO GALILEI
- Attività laboratoriale: Creazione del telescopio

### HALLOWEEN

- Poesia e filastrocca. Rappresentazione grafica della stessa
- Esperienza diretta: "prepariamo la zucca di Halloween" (scoperta forma, colore, sensazione tattile ed olfattive)

## **FESTA DEI NONNI**

- Poesia e filastrocca

## **STAGIONE INVERNO**

- Schede didattiche. I ritmi del tempo: il tempo che passa
- Caratteristiche della stagione invernale
- La neve, fenomeno naturale dell'inverno. Suoni, colori e sapori
- La frutta invernale: gli agrumi
- Racconti inerenti alla stagione invernale.
- Conoscenza degli animali in letargo e non.

## **SCIENZE**

Il nostro viaggio continua nel CIELO con l'aiuto dell'ARTE!

- Giorno e Notte (J. Costable e Van Gogh)
- Stelle e Costellazioni (Kandinskij e Mirò)
- Visione del filmato "Paxi e il Sistema Solare"
- I giorni della settimana arrivano dal Cielo

## **IL MIO CORPO**

Attraverso il gioco i bambini sono avviati alla conoscenza e presa in coscienza del proprio corpo.

- Il viso e le sue parti, lo schema corporeo
- Giochi con lo specchio e con le nostre sagome!
- Filastrocche e canzoni
- La CURA: la mamma si prende cura di me... io come prendo cura di me e del mio corpo?
- Un'alimentazione sana. Scoperta dei prodotti della terra

## **IL NATALE**

- Poesia e filastrocca
- Schede didattiche
- Osservazione delle caratteristiche del Natale
- Il natale nel mondo (usi e costumi)

## **IL CARNEVALE**

- Poesia e filastrocca
- Schede didattiche
- Osservazione delle caratteristiche della festa
- Le maschere nel mondo attraverso storie e immagini
- Attività e lavori di gruppo



## 3\* UDA LO SPAZIO

**Gruppo:** tutti i bambini  
**Periodo:** aprile-giugno

**Motivazione:** Questo progetto nasce dalla volontà di proporre uno sviluppo globale del bambino, andando a stimolare diversi ambiti e competenze, favorendo così la creazione di un pensiero sensibile, intuitivo, creativo e critico. Si vuole inoltre coltivare e sviluppare la capacità di ragionamento e la conseguente produzione verbale.

### STAGIONE PRIMAVERA

- Schede didattiche. I ritmi del tempo: il tempo che passa
- Scoperta del mutamento stagionale della primavera
- Osservazioni e scoperte del risveglio della natura
- Racconti inerenti alla stagione primaverile
- Percezione attraverso i sensi dei colori, profumi, sapori, rumori, suoni e canti della Primavera
- Rielaborazioni a livello verbale e grafico –pittorico-plastico ed altri materiali di recupero dei contenuti proposti
- Attività e lavori di gruppo

### LE EMOZIONI E I PIANETI

- Scoperta ed esplorazione del cielo e del sistema solare attraverso le emozioni
- Alla ricerca dei pianeti: viaggio megagalattico
- Il pianeta Scuola e il pianeta casa, conosci altri Pianeti?
- Costruiamo il nostro PLANETARIO
- Pitturiamo i pianeti
- Rispettiamo l'ambiente, educazione Ambientale
- I Segreti dell'albero: rispetto e tutela del nostro ecosistema

### ECOLOGIA

- Le regole SALVA NATURA, impariamo a differenziare e riciclare i rifiuti



## EDUCAZIONE STRADALE

- Interiorizzare alcune regole fondamentali del codice della strada per i futuri cittadini e utenti consapevoli e responsabili

## FESTA DEL PAPÀ

- Poesia e filastrocca
- Rappresentazione grafica della stessa

## SANTA PASQUA

- Poesia e filastrocca
- Schede didattiche
- Osservazione delle caratteristiche della Pasqua
- La Pasqua nel mondo (simboli e tradizioni nel mondo)



## FESTA DELLA MAMMA

- Poesia e filastrocca
- Rappresentazione grafica della stessa

## STAGIONE ESTATE

- I ritmi del tempo: il tempo che passa
- Scoperta del mutamento stagionale dell'estate
- Osservazioni e scoperte della stagione (mare, sole)
- Racconti inerenti alla stagione estiva.
- Percezione attraverso i sensi dei colori, profumi, sapori, rumori, suoni e canti dell'estate.
- Rielaborazioni a livello verbale e grafico – pittorico-plastico ed altri materiali di recupero dei contenuti proposti.
- Attività e lavori di gruppo





*"Educare è un lavoro complesso e delicato, che non può essere improvvisato o affidato solo alla buona volontà. Il senso di responsabilità si esplica nella serietà con cui si svolge il proprio servizio. Senza regole di comportamento, fatte valere giorno per giorno anche nelle piccole cose, e senza educazione alla libertà non si forma la coscienza, non si allena ad affrontare le prove della vita, non si inrobustisce il carattere".*

*"Educare alla vita buona del Vangelo" - Tratto dalle linee guida per una professionalità educativa eticamente fondata Fism Vicenza*

*La cosa più importante è non smettere mai di domandare! La curiosità ha il suo motivo di esistere. Non si può fare altro che restare stupiti quando si contemplan i misteri della vita e della struttura meravigliosa della natura. È sufficiente se si cerca di comprendere soltanto un poco di questo mistero tutti i giorni.*

*Cari alunni non perdetevi mai la vostra genuina e sacra curiosità...*

